

MA RÉGION

#3
MARS
2017

Le mensuel des Pays de la Loire

DOSSIER / P9

Fiers de notre agriculture !



*Fine, l'égérie
ligérienne du Salon
de l'agriculture.*

paysdelaloire.fr

Région
PAYS
de la
LOIRE

Bruno Retailleau

Président du Conseil régional des Pays de la Loire

« Faire rayonner notre région »



En 2018, le Tour de France s'élancera depuis les Pays de la Loire, en Vendée. Pour vous, que représente ce Grand Départ ?

Un motif de fierté bien sûr. Pour la dixième fois dans son histoire, le Tour s'élancera depuis les routes ligériennes. Un départ qui marque un attachement, celui des Ligériens pour le Tour de France, mais un engagement également de toutes celles et ceux qui font vivre la culture du vélo dans les Pays de la Loire, de nos grands champions jusqu'aux nombreux amateurs et organisateurs de compétitions cyclistes. Ce Grand Départ, c'est l'expression d'une volonté que nous portons : faire partager une passion en faisant rayonner notre région.

Faire rayonner les Pays de la Loire, c'est une exigence

que vous soulignez souvent. Pourquoi cette volonté ?

Parce qu'elle correspond à ce que nous sommes tout d'abord : les Pays de la Loire ont toujours été une région ouverte sur le monde, tournée vers les autres. Mais plus largement parce que dans la mondialisation, les territoires doivent être capables à la fois d'attirer et de se projeter davantage. C'est le sens de la nouvelle stratégie d'internationalisation des entreprises que nous avons mise en place, ou même des nouvelles priorités régionales en matière de tourisme. C'est avant tout en rayonnant que les Régions pourront être véritablement « les ressorts de la puissance économique de demain », pour reprendre les mots du Général de Gaulle.

MA RÉGION N°3

SOMMAIRE

- 3 / L'actu de ma Région
- 4 / L'économie dans ma Région
- 5 / L'éducation dans ma Région
- 6 / Les transports dans ma Région
- 7 / Les territoires de ma Région
- 8 / Initiative en personne
- 9 / Le dossier: l'agriculture
- 12 / Libre expression
- 13 / Ma Région en clair
- 14 / Question de fond
- 15 / Régional et génial / Mon agenda
- 16 / Ma Région sur le vif



UN MOIS UNE IMAGE

L'EXCELLENCE DES APPRENTIS

Le 3 février dernier, la Région recevait les lauréats du concours régional "Un des meilleurs apprentis de France". L'occasion de célébrer l'excellence de ces 239 médaillés ligériens mais aussi les remarquables opportunités de réussite qu'offre la formation par l'apprentissage en Pays de la Loire.

voir la vidéo sur www.paysdelaloire.fr

Région
PAYS de la LOIRE

Suivez la Région sur [f](#) [t](#) [y](#)

Directeur de la publication : Bruno Retailleau •
Codirecteur de la publication : François Pinte •
Directrice de la communication : Maud Brétignière •
Rédactrice en chef : Anne de Champsavin • Rédaction :
Direction de la communication - Rue Prémion •
Maquette et mise en page : RC2C • Photo de couverture :
P. Parchet • Photos RPDL : Région des Pays de la Loire •
Impression : Imprimerie Grenier 94250 Gentilly / IPS
Route de Paris 27120 Pacy-Sur-Eure • Diffusion : Adrexo •
Dépôt légal : 1^{er} semestre 2017 • Date de parution :
février 2017 • N° ISSN : ISSN 2552-1985.

Un problème de distribution de votre magazine ?
Contactez le 02 51 72 70 90.

Le magazine des Pays de la Loire est édité par la Direction de la communication du Conseil régional - 44966 Nantes Cedex 9 - Tél. 02 28 20 50 00 - Fax 02 28 20 50 13 www.paysdelaloire.fr

GASTRONOMIE



© David Darraut

L'AUDACE EN FORME D'ÉTOILE À L'ABBAYE DE FONTEVRAUD

Plus de neuf siècles après sa naissance, l'ancienne cité monastique continue de surprendre et d'éveiller nos papilles. Son établissement, Fontevraud – Le Restaurant, a décroché le mois dernier sa première étoile au Guide Michelin.

Un univers minéral, où la pierre de tuffeau s'épanouit et où la quiétude ancestrale est à peine perturbée par les bruits des fourneaux. *Le pigeon Maine d'Anjou et ses petits légumes du potager, la madeleine au miel toutes fleurs de l'abbaye* ou encore *la crème brûlée au citron et olives noires grillées* sont nés dans cet écrin patrimonial majeur, aujourd'hui géré par la Région des Pays de la Loire. Sous sa toque étoilée, le chef Thibaut Ruggieri associe la gastronomie, l'histoire et le patrimoine, tout en respectant les valeurs de simplicité des lieux. En à peine trois ans, Fontevraud – Le Restaurant a su décrocher la lune, ou plutôt une étoile au Guide Michelin. « Cette étoile est une récompense pour un projet atypique et avant-gardiste » se réjouit le chef de 36 ans, lauréat du Bocuse d'Or en 2013. « C'est aussi un signe que notre audace, aux côtés de la Région, a su porter les valeurs de l'excellence ligérienne, tout en faisant corps avec l'histoire de Fontevraud ».

Faire bien et bon avec son terroir

Contrairement à une idée répandue, le Michelin ne prend en compte que l'assiette dans son évaluation. C'est donc la qualité des produits qui compte, la façon dont ils sont préparés et la créativité du plat. Et de la créativité, Thibaut Ruggieri en débord, en introduisant des références à la vie monastique dans ses menus mais aussi en organisant des ateliers, à suivre en famille, de découverte des arts et de la gastronomie. « Je suis un cuisinier qui aime à faire bien ce que mon terroir me donne. Je n'ai jamais compris que l'on fasse voyager des produits ou que l'on serve du hors-saison ». Son assiette ne triche pas : les fruits et légumes poussent juste à côté, au cœur d'un vrai potager, derrière le Clos Saint-Lazare, l'un des quatre cloîtres de l'abbaye. Une abbaye désormais étoilée.

www.fontevraud.fr



4

C'est le nombre de nouveaux restaurants étoilés en Pays de la Loire, portant à 21 le nombre d'établissements ligériens récompensés d'un ou plusieurs macarons au Guide Michelin.

AGRO-ALIMENTAIRE SARTHE

Idéal 72: le "produire local" crée des emplois

Dans un contexte agricole sous tension, 23 exploitants sarthois se sont associés il y a quelques années pour créer Idéal 72. Inédite en Sarthe, cette initiative ne manque pas d'audace. Idéal 72 est une société destinée à fournir une production 100 % locale à la restauration hors domicile. Une démarche innovante et créatrice d'emplois, soutenue par la Région.

Viandes, légumes, fruits... La vocation de l'entreprise Idéal 72 est de valoriser les produits locaux afin d'approvisionner la restauration hors domicile: restauration collective, producteurs pour la vente directe... « Nous poursuivons une volonté commune: faire vivre notre territoire autrement et préserver la ruralité », affirme Thierry Robert, directeur d'Idéal 72. « Notre modèle permet aux exploitants de mieux maîtriser le circuit, de la production à la commercialisation, en garantissant une juste rémunération de leur travail ».

Faire vivre le territoire autrement

Pour le client final, le coût reste identique avec l'assurance de consommer des aliments de qualité, produits et transformés en Sarthe. Pour remplir ses objectifs, Idéal 72 dispose, depuis octobre dernier, d'un site de trans-



À NOTER

UN PROJET BÉNÉFIQUE POUR L'EMPLOI LOCAL

Actuellement, Idéal 72 compte cinq collaborateurs. L'objectif, d'ici trois à cinq ans, est de porter l'équipe à neuf collaborateurs.

formation basé à Requeil, dans le sud du département. « Aujourd'hui, l'activité de découpe de viandes fonctionne. Dès ce mois de mars, l'atelier conserverie sera mis en place » précise Thierry Robert. L'outil, nécessaire et adapté aux besoins de l'entreprise, a été cofinancé par les Pays de la Loire à hauteur de 212 614 euros, soit 40 % de l'investis-

sement global. Un exemple concret du soutien de la Région pleinement engagée dans l'aide au développement des entreprises ligériennes et dans la promotion du "manger local".

NUMÉRIQUE MAYENNE

Laval Virtual: demain devient concret

La 19^e édition de Laval Virtual se déroulera du 22 au 26 mars. Salon international de référence en matière de réalité virtuelle, l'événement mayennais soutenu par la Région avait accueilli plus de 15 000 visiteurs l'année dernière, dont 6 200 lors des journées professionnelles, et près de 30 % d'étrangers. Une vitrine de choix pour les Pays de la Loire, terre d'innovation résolument tournée vers le numérique.

[@lavalvirtual](https://twitter.com/lavalvirtual)

CONSEIL AUX ENTREPRISES

Les Pays de la Loire poursuivent la simplification des aides régionales

Faciliter la vie des entreprises par un accès plus simple aux mesures d'aide au conseil, c'est désormais ce que propose la Région qui vient d'harmoniser ses différents dispositifs en lançant Pays de la Loire Conseil. Cette solution simple et facile d'accès permet aux PME, en quelques clics, de remplir en ligne un dossier de sollicitation d'aide régionale, désormais unique.

www.paysdelaloire.fr, rubrique Aides et services

SÛRETÉ MAINE-ET-LOIRE

La Région mobilisée pour la sécurité dans les lycées

La Région a affecté quatre millions d'euros pour la mise en œuvre d'actions de mise en sûreté des lycées et d'amélioration des installations existantes.



Élèves du lycée Fernand-Renaudeau à Cholet.

« Les attentats et l'état d'urgence toujours en vigueur ont fait de la sécurité dans nos lycées une des priorités de la Région », déclare Antoine Chéreau, vice-président du Conseil régional en charge de l'éducation et des lycées. Cette volonté affirmée passe par la mise en application d'un Plan particulier de mise en sûreté et par l'amélioration des dispositifs de sécurité existants. À ce titre, la Région accompagne les établissements. C'est le cas à Cholet, au lycée Fernand-Renaudeau: « Une sonnerie pour les risques majeurs, différente de celle de l'évacuation incendie, sera installée ainsi que des visiophones à toutes les entrées », explique Bruno Deschamps, le gestionnaire.

LA RÉGION CONSACRE 4 MILLIONS D'EUROS POUR LA SÉCURITÉ DANS LES LYCÉES

Les travaux (80 000 euros financés par la Région), seront réalisés au printemps. « Nous envisageons de profiter de la pose des câblages pour mettre en place un contrôle d'accès des élèves et du personnel, par badge », ajoute Bruno Deschamps.

Des équipements adaptés selon les sites

Ce Plan se déploie sur l'ensemble des lycées de la Région. Les travaux varient en fonction des besoins exprimés par les lycées, de la situation géographique et de la configuration des bâtiments. Dans certains établissements, des portails motorisés seront installés, dans d'autres des caméras ou des alarmes anti-intrusion. « Face aux demandes, nous avons décidé de doubler la première enveloppe de deux millions d'euros votée en septembre dernier », annonce Antoine Chéreau. « Quatre millions d'euros au total donc, pour qu'à terme, la totalité des 115 lycées de la région bénéficient d'une intervention. »

SERVICE

LA RÉGION MODERNISE LE PASS CULTURE SPORT

Au printemps 2018, le Pass culture sport sera entièrement dématérialisé pour répondre aux nouvelles habitudes



des jeunes et des partenaires. L'objectif est de simplifier son utilisation grâce à la mise en place de nouvelles fonctionnalités mobiles innovantes: commande plus facile depuis un smartphone, géolocalisation des partenaires, simplification des remboursements... Entre la rentrée prochaine et la mise en place du Pass culture sport dématérialisé, la Région maintiendra sa contribution financière pour les sorties scolaires et la pratique sportive par le biais d'aides exceptionnelles. Chaque année, ce sont plus de 60 000 jeunes qui bénéficient de ce dispositif régional lancé en 1999, leur permettant de profiter d'activités culturelles et sportives gratuites ou à coût réduit. Grâce à cette modernisation, la Région rendra le Pass culture sport accessible à un plus grand nombre de jeunes ligériens.

www.pack15-30.fr

PROSPECTIVE

Effectifs des lycéens: la Région prend les devants

Les Pays de la Loire connaissent une forte progression démographique, en particulier de la population lycéenne. Les projections d'effectifs lycéens à 2025 ont ainsi été atteintes dès la rentrée scolaire 2016, soit avec neuf ans d'avance! Afin de mieux anticiper les besoins, notamment en matière d'accueil au sein des établissements, la Région a décidé de se doter de ses propres outils de prospective, en recrutant un démographe. Les premiers résultats seront connus au cours de ce premier semestre. Ils enrichiront l'élaboration du futur Plan d'investissement des lycées.

3 600



C'est le nombre de lycéens supplémentaires inscrits à la rentrée 2016-2017 en Pays de la Loire, soit un total de 158 800 élèves, dont 90 500 dans l'enseignement public et 68 300 dans l'enseignement privé.

TRANSPORT FERROVIAIRE

Dès cet été, de nouveaux horaires et plus de trains TER

À compter du 2 juillet, la Région des Pays de la Loire met en place de nouveaux horaires pour les Trains express régionaux (TER). En proposant pour la première fois des départs à intervalles réguliers, avec des correspondances améliorées sur l'ensemble du réseau, cette nouvelle grille horaire apporte une meilleure qualité de service aux usagers.

Meieux relier les petites villes aux métropoles, notamment les territoires ruraux, offrir des gains de temps de parcours significatifs entre les villes desservies sur certains trajets, créer des correspondances nouvelles. C'est pour améliorer la qualité de service aux usagers que la Région a déployé une nouvelle offre TER plus simple, comme l'explique Roch Brancour, conseiller régional délégué au transport ferroviaire : « La nouvelle organisation se résume en trois points : une offre régionale avec plus de trains, des horaires plus faciles à mémoriser et des correspondances améliorées. » C'est ce qu'on appelle le cadencement, dont le principe appliqué est bien d'adapter l'offre TER aux besoins des différentes catégories d'usagers. « Les changements opérés se sont faits dans la concertation », insiste Roch Brancour. « Ils améliorent le service pour celles et ceux qui utilisent les trains régionaux au quotidien ou hésitent encore à le faire. »

40 TER supplémentaires

Dans les Pays de la Loire, la nouvelle organisation offrira, pour 75 % des voyageurs, des arrêts supplémentaires, soit une augmentation de 8,5 % de l'offre TER globale, et surtout 40 trains de plus sur le réseau régional, dont 10 affectés à la ligne entre



Nantes, Angers et Laval. En effet, l'ouverture de la nouvelle Ligne à Grande Vitesse Bretagne Pays de la Loire, incluant la portion via Sablé-sur-Sarthe, permettra des liaisons directes en TER entre Nantes, Ancenis, Angers, Sablé-sur-Sarthe, Laval, Vitré et Rennes, évitant ainsi des correspondances par Le Mans ou Rennes.

Ces TER emprunteront pour cela la Ligne à Grande Vitesse. Cette innovation, première nationale, participera au plus grand confort des usagers : par exemple, 1 heure de trajet en moins entre Laval et Nantes, 48 minutes de gagnées entre Laval et Angers. L'attractivité du train, c'est du concret sur tout le territoire.

PRENEZ VOS MARQUES ET PRÉPAREZ VOS TRAJETS !



Parce que les TER concernent des dizaines de milliers de voyageurs au quotidien, pas question de changer ses habitudes de déplacement sans avoir pris le temps, sereinement, de s'y préparer. Pour cela, la Région lancera courant mars un simulateur d'horaires en ligne pour que chaque voyageur puisse, en y renseignant les gares qui l'intéressent, obtenir tous les nouveaux horaires des lignes concernées. Durant ces quatre mois, il sera donc possible d'anticiper et de prendre ses marques avant le lancement des nouveaux horaires le 2 juillet prochain.

+ www.nouveauxhorairesTER.paysdelaloire.fr

LA RÉGION À MON SERVICE

ROUTES LOIRE-ATLANTIQUE

2,13 M€ POUR LA ROUTE DE PORNIC

La RD 751, qui relie Nantes à la Côte de Jade, va être largement améliorée grâce à l'aide de la Région. Les études sont lancées et les travaux commenceront à partir de 2020 : la portion entre Saint-Léger-les-Vignes et l'échangeur de Port-Saint-Père – d'une longueur de 4,3 km – sera aménagée d'ici à 2023 en 2x2 voies. Objectif : fluidifier le trafic sur la route de Pornic, souvent surchargée, notamment en période estivale. Soutenue par les Pays de la Loire à hauteur de 2,13 millions d'euros, cette opération s'inscrit dans le vaste Plan routier régional voté en décembre 2016, dont le but est de désenclaver les territoires ruraux et de favoriser la mobilité des habitants et les échanges économiques en aidant financièrement les départements sur les infrastructures routières d'intérêt régional. Sur les 115,5 millions d'euros alloués à ce programme sur toute la durée du mandat, une enveloppe de près de 35 millions d'euros concernera des projets en Loire-Atlantique.

115,5 M€ pour les routes

Loire-Atlantique

Maine-et-Loire

Mayenne

Sarthe

Vendée

ENVIRONNEMENT MAINE-ET-LOIRE

Les chasseurs bichonnent le bocage



Valentin Grasset, salarié de la Fédération départementale des chasseurs.

À NOTER

ESPACES PRÉSERVÉS POUR DES ESPÈCES PROTÉGÉES

Bocage, mais aussi tourbières, prairies, marais... La région recèle des trésors de biodiversité. Le réseau ligérien des 20 Réserves naturelles régionales permet de préserver la faune et la flore sur plus de 2 500 hectares.

+ www.paysdelaloire.fr/decouvrir/reserves-regionales

Les Pays de la Loire comptent vingt Réserves naturelles régionales (RNR). La gestion de ces espaces est assurée par les acteurs de terrain, en concertation avec la Région. C'est le cas notamment des fédérations de chasseurs.

« Avec 160 000 km de haies et 110 000 mares recensées, le bocage est un élément marquant des paysages de notre région », explique Alain Chalopin, chargé de mission à la Fédération régionale des chasseurs. Depuis plusieurs années, cette dernière s'est vue confier la coordination de la RNR des Basses-Brosses et Chevalleries, à Bouchemaine en Maine-et-Loire, ainsi que de celles du Lac de Grand-Lieu en Loire-Atlantique et de la Ferme de Choisy en Vendée, avec le contrôle d'un conseil scientifique régional.

« Pour être labellisés, nous avons réalisé un inventaire de la faune et de la flore. Plus de 900 espèces ont été recensées sur les 90 hectares des Basses-Brosses et Chevalleries, dont une centaine d'espèces patrimoniales. Ces milieux dits ordinaires comptent également des espèces rares et menacées », poursuit Alain Chalopin. « La Région accompagne les projets

portés par les acteurs locaux dans les RNR et la collaboration avec la Fédération régionale des chasseurs en est un bon exemple. Ensemble, nous travaillons pour protéger ces sites vivants qui sont des vitrines du savoir-faire régional en matière de développement durable », souligne Maurice Perrion, vice-président du Conseil régional en charge des territoires et de l'environnement.

La biodiversité, l'affaire de tous

Chaque année, près de 3 000 visiteurs arpentent les sentiers de la RNR des Basses-Brosses, en visite libre ou lors de sorties nature gratuites animées par Valentin Grasset, salarié de la Fédération départementale des chasseurs. Il accueille le grand public, ainsi que de nombreux scolaires, pour faire découvrir les richesses du bocage... et montrer que la biodiversité est l'affaire de tous les amoureux de la nature.

MOBILITÉ MAYENNE



UNE VOIE DOUCE ENTRE CONTEST ET SAINT-BAUELLE

Dans le cadre du Pacte régional pour la ruralité, la Région a mis en place en 2016 le Fonds régional de développement des communes pour soutenir les investissements des communes de moins de 5 000 habitants. Exemple concret avec l'aide financière (28 715 euros) apportée à Contest et Saint-Baudelle pour la création d'un itinéraire pour piétons et cyclistes entre ces deux villages situés à 2 km l'un de l'autre. « Cette voie douce améliorera la sécurité des usagers qui fréquentent les infrastructures sportives de nos deux communes », précise Marie-Madeleine Foubert, maire de Contest. Jusqu'à maintenant, les habitants des deux villes devaient emprunter une départementale pour relier ces bâtiments intercommunaux. « La liaison sera aussi prolongée à l'Est de Saint-Baudelle pour rejoindre la ville de Mayenne », poursuit Maurice Boisseau, maire de Saint-Baudelle. Les travaux seront terminés au printemps.

SPORT MAINE-ET-LOIRE



Coup de jeune pour le complexe Jean-Chacun de Saumur

Unique équipement sportif de grande capacité du bassin saumurois, le complexe Jean-Chacun a bénéficié d'une importante rénovation grâce notamment à l'aide de la Région (277 000 euros) complétée par des fonds européens. Les travaux ont notamment porté sur la reconstruction de l'aire sportive, la redéfinition complète des vestiaires, ainsi que la remise aux normes d'accessibilité, de sécurité et environnementales de ce bâtiment datant de années 70.

ÉDITION

Angéline Chusseau, éditrice... pour les minots !

Située dans la petite commune vendéenne de Château-Guibert, la maison d'édition jeunesse **Les Minots** connaît depuis sa création il y a cinq ans un beau succès, grâce à l'imagination de sa fondatrice Angéline Chusseau.

Un loup qui préfère aller à la chasse aux bottillons plutôt qu'à la chasse aux cochons, quitte à prendre un autre chemin... C'est l'histoire racontée par Angéline Chusseau dans *Le Loup Beauté*, son deuxième album en tant qu'auteure pour Les Minots. Un conte qui pourrait être une métaphore de la trajectoire de l'éditrice, d'abord engagée dans une carrière de pharmacien, avant de décider de vivre de sa passion en 2012. « *Enfant déjà, j'écrivais de petites histoires, j'aimais dessiner. Parallèlement à mon premier travail, j'ai suivi des cours d'histoire de l'art, et j'ai continué à écrire.* »

DE CHÂTEAU-GUIBERT AU SALON DU LIVRE

Avec le recul, cette maman ne regrette pas ce parcours atypique. Au contraire: « *La force d'un éditeur, c'est de pouvoir travailler avec ses deux cerveaux, l'un artistique, l'autre pragmatique. Mon expérience en pharmacie a enrichi le second.* » La trentaine de références que compte déjà le catalogue des Minots (des albums poétiques aux romans d'enquête,



© RPDJ / Ouest Médias

PARCOURS

- 1974 : Naissance à Reims.
- 2012 : Création des Minots.
- 2014 : Édition du livre *Le jardin des secrets* (Marie-Hélène Lafond/ Lucie Vandeveld), album réédité à plusieurs reprises.
- 2015 : Distribution par Cap Diffusion (groupe Ouest France) ; prix des « P'tits lecteurs plainais » pour l'album *Les trois dragons* (Lucie Vandeveld).
- 2017 : Édition du livre *Enquête à la Tourmaline: Le tournoi des neiges* (Olivier Dupin/Michael Schauss).

de 3 ans à 12 ans) est le fruit d'un travail en réseau avec une cinquantaine d'auteurs, d'illustrateurs, de diffuseurs et d'imprimeurs rencontrés notamment à l'occasion de salons.

Du 24 au 27 mars, Angéline Chusseau sera d'ailleurs sur le stand de la Région des Pays de la Loire lors de l'incontournable Salon international du livre de Paris, aux côtés de 16 autres éditeurs ligériens, pour échanger avec des professionnels, mais aussi aller à la rencontre des lecteurs. Car si la chef d'entreprise préfère la verdure à l'asphalte, son ambition n'en est pas moins nationale, voire internationale. Avec le collectif d'éditeurs en Pays de la Loire Col.LIBRIS, elle réfléchit actuellement à la vente de droits à l'étranger.

LA PETITE HISTOIRE

Le premier paquebot de Saint-Nazaire

Le 23 avril 1864, au chantier de Penhoët, le paquebot *Impératrice Eugénie* glisse sur sa cale inclinée vers la Loire, dans « *un immense concours de population et un grand enthousiasme* » comme le rapporte alors la presse. C'est le premier paquebot construit à Saint-Nazaire, mais aussi le premier paquebot transatlantique construit en France, et déjà une merveille de technologie. Doté de roues à aubes, propulsé par une machine à vapeur mais disposant également de mâts pour les voiles, ce paquebot de 108 mètres de long embarque 200 passagers et navigue à 13 nœuds. Baptisé en hommage à l'épouse de Napoléon III, il sera renommé *Atlantique* en 1870 après la chute de l'Empereur. Il transportera les célébrités de l'époque, dont la comédienne Sarah Bernhardt qui partit en 1880 pour sa première tournée en Amérique. Avec *Impératrice Eugénie*, la construction navale a changé Saint-Nazaire.

Fiers de notre agriculture !

De notre Terre à notre Table

Face à la succession de crises qui touchent les agriculteurs, la Région se mobilise pour accompagner les filières et soutenir le premier secteur économique régional.



© RPDJ / Ouest Médias / PB, Fourny / N. Dumez





© InfAgris

Agriculture : objectif compétitivité

Aides à l'installation, soutien à l'innovation, information du consommateur... La Région décline sa nouvelle stratégie agri-alimentaire partagée visant à aider les agriculteurs à surmonter la crise actuelle, et à valoriser le potentiel agricole des Pays de la Loire.

Fragilisée par un contexte économique défavorable, la deuxième région agro-alimentaire française a besoin de se réinventer pour répondre aux enjeux du XXI^e siècle. Pour redonner du souffle à ce secteur, la Région a, dans un premier temps, lancé un plan d'urgence début 2016, qui a notamment permis de débloquer 52 millions d'euros d'aides aux agriculteurs. Elle le complète aujourd'hui par une nouvelle stratégie agri-alimentaire, déclinée autour de quatre priorités : maintenir et créer de l'emploi, développer le potentiel agricole régional et le faire rayonner au-delà de nos frontières, protéger et sécuriser les exploitations, et enfin fédérer les différents acteurs. Ce plan innovant est le fruit d'une concertation de plusieurs mois, menée entre des producteurs, des transformateurs et des industriels, mais également des habitants, largement interrogés au travers d'études de consommateurs.

« Il n'y a pas d'avenir pour notre économie régionale sans une agriculture forte », insiste le président du Conseil régional, Bruno Retailleau.

« PRIORITÉ À LA SÉCURISATION ET LA TRANSMISSION DES EXPLOITATIONS »

La nouvelle stratégie agri-alimentaire régionale propose ainsi une série de mesures concrètes à mettre en œuvre d'ici à 2020. Elle prévoit notamment des aides à l'installation des jeunes agriculteurs : une revalorisation de la dotation dédiée aux jeunes agriculteurs, un soutien pour le nouvel installé à s'assurer contre les aléas climatiques et du portage foncier des terres agricoles. Autant d'actions pour encourager les vocations, alors que près de la moitié des exploitations vont changer de mains dans les dix prochaines années. Doté d'une enveloppe de 140 millions d'euros, portée à 200 millions d'euros avec les aides de l'État et de l'Europe, ce plan régional comprend notamment des dispositifs d'accompagnement à l'export et doit permettre de renforcer la compétitivité de toute la filière.

PAROLE D'ÉLUE



Lydie Bernard,
vice-présidente de
la Région en charge
de l'agriculture et de
l'agro-alimentaire

« NOUS NE LÂCHERONS RIEN POUR NOS AGRICULTEURS »

Pourquoi mettre en place une nouvelle stratégie agri-alimentaire ?

Alors que notre agriculture est la première force économique de notre région, elle décroche. En Pays de la Loire, nous avons cette chance d'avoir entre les mains de nos agriculteurs, de nos distributeurs et de nos transformateurs des atouts exceptionnels que bien des régions nous envient. Les gens de la terre ont la valeur du travail, au service de la qualité de notre alimentation. Et nous devons plus que jamais préserver ce patrimoine, le développer et en faire une vraie force. C'est l'objectif de notre nouvelle stratégie agri-alimentaire. Nous ne lâcherons rien pour nos agriculteurs.

Quelle est la méthode pour y parvenir ?

Pour avancer, il fallait nous démarquer en travaillant ensemble, comme nous l'avons fait, et en fixant un cap pour notre secteur agri-alimentaire. Notre méthode inédite a permis de rencontrer les onze filières pour échanger pendant plusieurs semaines autour de solutions concrètes, afin que nos agriculteurs puissent vivre du fruit de leur travail, en adaptant le mieux possible leur offre à la demande des consommateurs. Aujourd'hui, notre élan collectif doit servir d'exemple et viser la reconnaissance de nos métiers, la satisfaction du consommateur mais aussi la compétitivité, qui doit être un maître mot. Notre première responsabilité est d'être solidaires avec nos agriculteurs en utilisant tous les leviers à notre disposition, comme les aides à la modernisation, à l'innovation ou encore la formation. Soyons fiers de la qualité de nos produits régionaux et soyons fiers de l'engagement de nos agriculteurs pour produire le meilleur au quotidien.

Toutes les saveurs ligériennes dans notre assiette

"Faites du poulet du dimanche un acte civique", "nos maraîchers ne vous racontent pas des salades, ils vous régaleront avec"... L'incitation à cuisiner - et manger - régional est à l'image de cette campagne lancée par la Région : responsable et solidaire.



© RPD / A. Monié - Les beaux matins

Les messages affichés en fin d'année dernière ne sont pas passés inaperçus. Pour soutenir les filières agricoles et les agriculteurs en difficulté, la Région encourage les Ligériens à manger régional. Un positionnement clair et engagé qui encourage chacun à défendre notre agriculture et ses emplois, en modifiant nos habitudes d'achat et de consommation. Avec cette campagne, elle souhaite ainsi promouvoir le savoir-faire, la diversité et l'excellence de la production ligérienne.

« LE MANGER RÉGIONAL POUR TOUS »

Autre exemple concret, la Région s'est engagée, dans sa nouvelle stratégie agri-alimentaire, à développer le "manger local" dans les lycées et les CFA, avec comme objectif de servir 50 % de produits ligériens



au 31 décembre de cette année. Une façon de valoriser nos terroirs auprès de nos jeunes. Par exemple, la charcuterie sarthoise Cosmes, basée au Mans (72), privilégie la traçabilité garantie et le goût dans les assiettes des établissements qu'elle approvisionne, comme l'explique Frédéric Lalande, directeur commercial : « Voilà plusieurs années que nous alimentons environ 80 lycées et collèges régionaux, grâce à notre travail mené en direct avec les producteurs. Dans notre démarche, seul le produit compte : authentique, garant de notre identité régionale. Le fait d'alimenter la restauration collective scolaire est pour nous un bon moyen de valoriser nos savoir-faire et de sensibiliser les élèves aux produits de qualité ». Bœufs et porcs de Sarthe, poulets du Maine, légumes de Loire-Atlantique, volailles de Vendée, lait de Mayenne... La restauration collective constitue pour les producteurs de la région une opportunité stratégique avec de véritables débouchés pour leurs activités.



© RPD / Ouest Médias

DANS LE SILLON DE L'INNOVATION

La Région s'est engagée à soutenir les initiatives agricoles innovantes, comme celle menée par la CUMA* Défis (La Roche-sur-Yon, 85). La coopérative a bénéficié l'an dernier d'une aide régionale de 31 311 euros pour un projet novateur : un toasteur mobile. Explications de Sébastien Schwab, éleveur à Chantonnay. « Le toasting est un procédé simple et efficace pour améliorer l'assimilation des protéagineux - pois, luzerne lentille... - par les animaux, favorisant ainsi leur digestion et, par ricochet, la qualité de leur production. Cette technique est aujourd'hui possible grâce à un toasteur mobile, pouvant ainsi passer de ferme en ferme. » Les agriculteurs sont d'ailleurs nombreux à avoir déjà manifesté leur intérêt pour ce toasteur, première régionale et seconde initiative de ce type en France. « Une journée de démonstration a été organisée le mois dernier et les résultats sont convainquants », ajoute Sébastien Schwab. « À terme, cet investissement devrait nous permettre d'augmenter notre production, et donc notre rentabilité. »

* Coopérative d'utilisation de matériel agricole.

ÉVÈNEMENT

Salon de l'agriculture

Rendez-vous sur Facebook et Twitter pour revivre en images la présence de la Région des Pays de la Loire au 54^e Salon international de l'agriculture, un événement qui place sous les feux des projecteurs la diversité et l'excellence de l'agriculture ligérienne.

@paysdelaloire

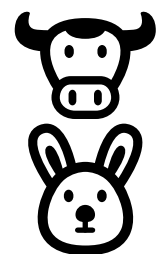
facebook.com/
regionpaysdelaloire

L'AGRICULTURE EN PAYS DE LA LOIRE

25 000
exploitations agricoles



110 000
emplois directs
dans l'agriculture
et l'industrie
agro-alimentaire



1^{er}
RANG
NATIONAL
pour la viande
bovine et de lapin

2^e

RANG
NATIONAL
pour la production
de lait de vache



Groupe Les Républicains
et apparentés - 36 élus

« Des formations qui débouchent vraiment sur l'emploi »

La gauche régionale affirme que la Région fragilise la formation des chômeurs. Ces accusations sont sans fondement. Le Budget Primitif 2017 prévoit de mobiliser 546 millions d'euros pour mener à bien notre combat pour l'emploi grâce au levier de la formation. En 2016, ce chiffre n'était que de 528 millions d'euros. Pour les crédits en faveur de la formation destinée plus spécifiquement aux demandeurs d'emploi, ce sont 34,4 millions d'euros supplémentaires qui sont votés puisqu'ils passent en effet de 73,5 millions d'euros en 2016 à 107,9 millions d'euros.

Il est vrai que nous n'avons pas fait les mêmes choix que la majorité précédente puisque nous avons souhaité concentrer notre action sur des formations qualifiantes et des formations courtes qui mènent directement à l'emploi.

Dès notre arrivée, nous avons actionné le levier de la formation, notamment avec le Plan de relance de l'apprentissage qui avait été fortement critiqué par l'opposition. Résultat: il y a eu dès le mois de septembre dernier en Pays de la Loire plus de 1 200 apprentis supplémentaires, soit + 4,5 % en moins d'un an, contre une baisse de 3 000 apprentis lorsque la gauche était aux responsabilités.

La gauche est donc bien mal placée pour donner des leçons. Qu'elle commence par proposer des solutions concrètes plutôt que s'en prendre à ceux qui agissent vraiment.

02 28 20 61 10
groupe.lesrepublicains@paysdelaloire.fr
@PDLRepublicains
facebook.com/lesrepublicainsPDL

Groupe UDI et Union Centriste -
18 élus

« Dynamiser l'emploi des seniors »

L'emploi est la première priorité de la majorité régionale. Si le chômage des jeunes baisse, il est en constante augmentation chez les seniors de plus de 50 ans, avec plus de 42 000 demandeurs d'emploi en Pays de la Loire.

À court terme, la gestion de la hausse de la demande d'emploi des seniors, l'orientation, la formation, l'accompagnement et la reconversion sur des métiers de reprise d'activité constituent un enjeu social fort pour lequel la Région des Pays de la Loire doit s'engager plus fortement.

Les élus centristes défendent donc des démarches pragmatiques et innovantes qui contribuent à retrouver le chemin de l'emploi. Inscrites au budget régional 2017, ces orientations doivent désormais se traduire en actes. Le chômage des seniors est un monumental gâchis social et professionnel, tant par la détresse qu'il entraîne dans les familles, que par la transmission d'expérience aux jeunes générations qu'il proscrit.

02 28 20 64 69 / udi@paysdelaloire.fr /
modem-pdl@orange.fr / @UDI_PDL /
@MoDemPDL / udi-paysdelaloire.fr

Groupe Front national -
Rassemblement Bleu Marine - 13 élus

« La Région finance la souffrance des Ligériens »

B. Retailleau accentue la dérive européiste par des subventions de plus de 2 M€ pour installer des antennes régionales à la Commission européenne, et faire de la propagande aux jeunes dans le cadre scolaire des Maisons de l'Europe, où les échecs de l'UE ne sont jamais abordés: Ligériens au chômage à cause des travailleurs détachés, interdiction des droits de douane, accueil imposé des migrants. B. Retailleau n'a-t-il pas déclaré que F. Fillon, dont il est le porte-parole, n'avait pas tant de différence que cela avec A. Merkel sur les migrants? Quand on sait que celle-ci veut en accueillir un million, on peut avoir peur. D'où ces actions de propagande pro UE.

02 28 20 64 29
Groupe-FN-RBM@paysdelaloire.fr
fn-paysdelaloire.fr
facebook.com/FN-CR-Pays-de-la-Loire-1533724006927298

Groupe Socialiste, Écologiste,
Radical et Républicain - 20 élus

« 6 720 chômeurs privés de formation par Bruno Retailleau: un véritable scandale! »

En décembre, lors de la session du budget primitif, nous avons dénoncé la baisse massive des crédits pour la formation des chômeurs. Ce que nous avons depuis découvert, c'est que cela se traduira concrètement par la suppression de la formation pour 6 720 chômeurs. En toute connaissance de cause, Bruno Retailleau a sacrifié leur droit à la formation et a tenté de le cacher à l'Assemblée régionale. Et ce n'est pas tout... puisqu'il y a moins de crédits pour la formation des demandeurs d'emploi, il y aura moins d'activité pour les organismes de formation! La Région elle-même prévoit comme conséquence de ses choix, la suppression de 400 à 500 emplois dans ces associations et ces entreprises, soit le plus grand plan social de l'année.

Pendant la primaire de la droite et du centre, François Fillon disait vouloir lutter contre le chômage en misant sur la formation des demandeurs d'emploi. Espérons qu'il ne prenne pas exemple sur le numéro 1 de sa campagne qui fait l'exact inverse en Pays de la Loire!

02 28 20 61 20
groupe.ps@paysdelaloire.fr
ps-paysdelaloire.fr
facebook.com/pspaysdelaloire
@pspaysdelaloire

Groupe Écologiste et Citoyen - 6 élus

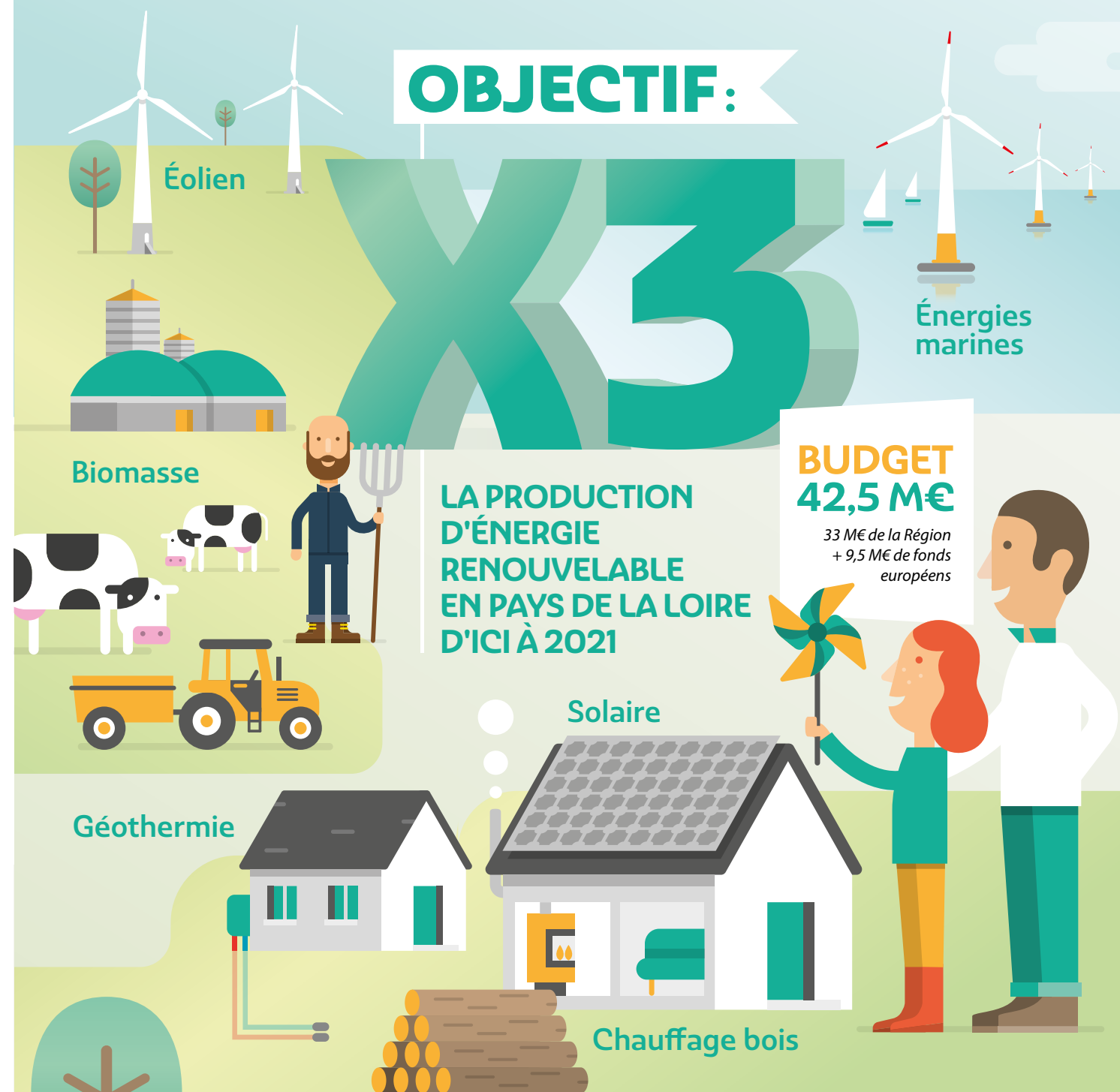
La majorité a décidé de diviser par 2 les aides destinées aux foyers les plus modestes pour la rénovation énergétique de leur logement. Ces travaux permettent d'améliorer le confort des logements, de faire des économies et contribuent à préserver l'environnement. Encore un coup de froid sur les politiques régionales!

ecologiste-citoyen@paysdelaloire.fr
elus-pdl.eelv.fr
facebook.com/GrpEcoloPDL

Développer les énergies renouvelables

Tripler les énergies renouvelables, tel est l'objectif affiché par la Région dans sa nouvelle feuille de route sur la transition énergétique adoptée en décembre dernier. Autrement dit, passer de 8 % à 24 % la part d'énergie

consommée d'origine renouvelable en Pays de la Loire. Pour cela, le territoire ne manque pas de sources d'énergie et le Conseil régional met en place de nouveaux outils.



PARMI LES NOUVEAUX OUTILS MIS EN PLACE PAR LA RÉGION :



Création d'un fonds d'investissement régional pour développer les projets de production d'énergie renouvelable.



Lancement d'un appel à projets régional de production d'énergie photovoltaïque en autoconsommation.

Retrouver le sens du bien commun



DR

L'INVITÉ

Pierre Manent, normalien et agrégé de philosophie politique, est directeur d'études à l'École des hautes études en sciences sociales (EHESS). Il se consacre notamment à l'étude des formes du XIX^e siècle avant de se consacrer à l'étude des formes politiques - la tribu, la cité, l'empire, la nation - et à l'histoire politique, intellectuelle et religieuse de l'Occident.

L'idéal républicain à l'épreuve : c'est le thème qui a été choisi pour la première édition des Rencontres de la cité idéale, qui se tiendra le 24 mars prochain à l'abbaye de Fontevraud. Rencontre avec le philosophe Pierre Manent, qui a accepté de parrainer cette journée.

Qu'est-ce que l'idéal républicain selon vous ?

Je parlerais plutôt d'idée de la République. C'est-à-dire l'idée d'une chose commune, d'un bien commun par l'action concertée des citoyens. Un bien commun qui résulte de la réunion de tous et qui est en même temps une synthèse dans laquelle personne ne doit dominer absolument, où l'on ne peut satisfaire de façon mécanique des revendications diverses ou individuelles. Être citoyen, c'est accepter cette réalité.

Cette idée de la République est-elle fragilisée aujourd'hui ?

Elle l'est pour plusieurs raisons, la principale étant qu'au lieu de rechercher une chose commune ou un bien commun, l'on tend de plus en plus à définir la démocratie ou la république uniquement comme la garantie des droits individuels. Ainsi, toute revendication individuelle, pourvu qu'elle se raccroche à un droit, est opposable à quelque loi commune que ce soit. L'idée même d'une loi commune tend d'ailleurs à être jugée archaïque ou oppressive. C'est là où l'idée de la République est fragilisée.

« UN ÉQUILIBRE À TROUVER ENTRE LES EXIGENCES COLLECTIVES ET LES ATTENTES INDIVIDUELLES »

Alors comment renforcer cette idée ?

En retrouvant le critère du bien commun, en reconnaissant que le contenu d'une république est défini par la chose commune. Par exemple : les frontières. Est-ce qu'un corps politique a le droit ou non d'avoir la maîtrise de ses frontières ? Si une république n'a pas le droit de déterminer qui devient citoyen ou qui ne devient pas citoyen, alors il n'y a pas de république. Ça ne veut pas dire qu'une république fait ce qu'elle veut, qu'elle peut léser les droits individuels. Il y a un équilibre à trouver entre les exigences collectives et les attentes individuelles.

24 MARS



La première édition des Rencontres de la cité idéale proposera plusieurs temps d'échanges avec l'intervention d'universitaires, de juristes ou d'essayistes, parmi lesquels Malika Sorel, Chantal Delzol, Jacques Julliard, François-Xavier Bellamy, Jean-Pierre Mignard... À l'abbaye de Fontevraud, de 9 h 30 à 18 h 30.

Infos sur www.fontevraud.fr et inscriptions sur rencontres.fontevraud@paysdelaloire.fr

BOISSON

GIFFARD SE SIROTE

AUX QUATRE COINS DU MONDE

Les sirops Giffard, élaborés en Anjou, sont vendus sur tous les continents. Depuis sa création, à la fin du XIX^e siècle, l'entreprise est toujours restée dans la même famille.



© Les Sirops Giffard

Basilic, cassis, fleur de sureau, menthe verte, violette, pain d'épices, chocolat noir... Ces parfums évocateurs de saveurs ont un point commun : ce sont ceux des sirops Giffard. Conçus en Anjou, ils sont consommés partout dans le monde. « En Asie et au Moyen-Orient, les sirops ne sont pas utilisés comme en France », explique Édith Giffard, qui dirige l'entreprise avec son frère Bruno. « Ils servent non seulement à composer des cocktails sans alcool, mais aussi à aromatiser les smoothies, le café, le thé et le chocolat. »



C'est le nombre de bouteilles de sirops et de liqueurs qui seront produites chaque année sur le nouveau site de Saint-Léger-des-Bois, qui doublera ainsi la production actuelle à Avrillé.

Émile, l'arrière-arrière-grand-père d'Édith et de Bruno, pharmacien à Angers, n'imaginait sans doute pas une telle destinée à son invention, lorsqu'il mit au point en 1885 la Menthe-Pastille, liqueur à base de menthe blanche. Giffard s'est ensuite lancé dans la fabrication de sirops dès 1900, mais les ventes sont longtemps restées confidentielles. Depuis une dizaine d'années, elles décollent grâce à l'export qui connaît un fort développement, représentant maintenant 80 % des ventes des sirops.

Un nouveau site à Saint-Léger-des-Bois

Pour accompagner la progression de cette activité, un deuxième site de production devenait nécessaire. Giffard aurait pu décider de se rapprocher de ses clients en Asie et au Moyen-Orient, deux marchés historiques. L'attachement au Val de Loire a été le plus fort. C'est à Saint-Léger-des-Bois, à quelques kilomètres d'Avrillé, où est basée l'entreprise,

qu'a donc été construit le nouveau site. Un projet d'envergure* qui devrait déboucher sur la création de 18 emplois. À partir du mois d'avril, toute la production des sirops y sera transférée, tandis que celle des liqueurs restera à Avrillé. Un jardin aromatique sera aménagé autour du nouveau bâtiment pour valoriser les matières premières utilisées par l'entreprise.

* Un investissement de 13 millions d'euros qui a reçu une aide de 564 000 euros de la Région des Pays de la Loire et de 636 000 euros dans le cadre d'un fonds européen géré par les Pays de la Loire.

LE MOIS PROCHAIN : LE PRÉFOU



© PASCO

MON AGENDA

9 > 11 mars
Château-Gontier (53)
Circonférences

À mi-chemin entre arts plastiques et spectacles, *Circonférences* est une balade de 10 conférences drôles et insolites : pendant 3 jours, artistes, spécialistes et scientifiques y décryptent la routine, les animaux du futur, de mystérieux signes extraterrestres... Avec un objectif : surprendre !

+ le-carre.org

16 > 19 mars
Nantes (44)
Handiclap

Danse, théâtre, arts visuels... Depuis 30 ans, le festival Handiclap élargit les champs des possibles de tous les artistes, et pour tous les publics. Au programme de cet anniversaire,

4 jours de fête sous chapiteau à proximité des Machines de l'Île.
+ handiclap.fr

Du 17 > 19 mars
Mamers (72)
Mamers en mars

Pour sa 26^e édition, le festival de films européens affirme sa notoriété avec une sélection de longs et courts métrages inédits, dont une séance gratuite consacrée aux courts métrages en région.

+ mamers-en-mars.com

18 mars
La Haye-Fouassière (44)
Le Classic Loire-Atlantique

Du grand spectacle attendu sur les routes du vignoble ! Avec 18 équipes engagées, dont 9 françaises, cette course cycliste

qualificative pour la coupe de France affiche une participation record de coureurs parmi lesquels Bryan Coquard ou l'ancien champion de France Thomas Voeckler.

+ classic-loire-atlantique.com

27 mars > 2 avril
Fontenay-le-Comte (85)
De la littérature au cinéma

Il monte, il monte ce festival, convaincu que le 7^e art peut croiser le fer avec la plume. Rencontres, leçons de cinéma, ciné-concerts ou lectures : c'est sur le thème du "Voyage" que le public pourra découvrir de grandes œuvres littéraires adaptées au cinéma, sans oublier une sélection jeune public.

+ <https://festivalfilmfontenay.com>

L'ÉVÈNEMENT

Du 17 mars au 7 mai
L'émotion jazz

Sarthe, Mayenne, Maine-et-Loire et Vendée
Europa Jazz Festival

38 ans d'histoire, et un souffle toujours aussi inspiré. Dans 10 lieux des Pays de la Loire, Europa Jazz présente 11 concerts virevoltant allègrement des pointures du genre (Louis Scavis, Didier Lockwood, Claude Tchamitchian...) à des propositions innovantes et audacieuses de la scène ligérienne. Un bol d'air musical vivifiant !

+ www.europajazz.fr

+ Retrouvez l'agenda complet sur www.culture.paysdelaloire.fr



Tour de France 2011 © Michael Steele / Getty / AFP

AU TOUR DU GOIS

Prenons date. Le 30 juin 2018, le départ du Tour de France s'élançera depuis l'île de Noirmoutier. Avec comme décor, un lieu unique et emblématique de la Vendée : le passage du Gois.

C'est une originalité quasiment unique au monde où la marée règne en maître. Chaque jour, les curieux s'y pressent nombreux, en prenant la précaution de ne pas se faire surprendre par l'océan qui submerge en peu de temps les 4,2 km reliant Noirmoutier au continent. Les coureurs du Tour de France retrouveront ainsi la magie de cette traversée inédite, lors du départ 2018 de la Grande Boucle. C'est la sixième fois de son histoire que le Tour partira de Vendée. La dernière, c'était en 2011. Du Gois justement.

www.passagedugois.com / www.letour.fr

